

Soberbio ataque contra García Ilundain

Publicado por el GM Amador Rodríguez en amadorgm.com

Una excelente partida de ataque; en particular, la jugada 20.Cg3 fue muy fuerte y creó amenazas irresistibles.

Mi rival planteó una Siciliana Clásica, a la que respondí con mi variante favorita, la Rauzer. A punto de cruzar la línea mágica que separa la apertura del medio juego, las negras decidieron romper en el centro con 15...d5?, ya fuera por optimismo o por falta de previsión, aunque más probablemente por la preocupación ante lo que se avecinaba.

Lo cierto es que, tras una secuencia forzada de movimientos, ese avance desembocó en una posición en la que pude explotar mis opciones de ataque mediante varias jugadas muy precisas.

Una parte fundamental de mi éxito en esta partida estuvo relacionada con el buen manejo del tiempo. Las jugadas más incisivas las realicé al toque, confiando en mi comprensión de la posición. De este modo logré una ventaja importante en el reloj y, de haberse prolongado la partida, habría contado con una valiosa reserva de tiempo para afrontar cualquier imprevisto.

David García Ilundain



- GM catalán 02-04-1971 – 19-06-2002 (31 años)

Mi rival en esta partida es un excelente Gran Maestro catalán, querido por todos, que lamentablemente nos dejó antes de poder desarrollar todo su potencial. Han pasado muchos años y aún conservo numerosos recuerdos sobre David. Quiero aprovechar para citar dos de ellos.

El primero, de apenas unos días antes de esta partida, cuando coincidimos en el Open de Albacete. Estábamos alojados en una residencia universitaria, en dos habitaciones diferentes con el baño compartido. Cuando yo regresaba de comer y me cepillaba los dientes, era cuando Ilundain despertaba y entraba al baño a ducharse, saludándome. El torneo coincidía con las fiestas locales y él salía hasta tarde; era una persona alegre, que disfrutaba de la vida.

El segundo fue al año siguiente, en 1996, cuando visitó Cuba para jugar la 31ª edición del Capablanca, un torneo muy fuerte, donde realizó una gran actuación y se ganó la simpatía de todos los

cubanos allí presentes. Me consta que disfrutó mucho de su estancia en Cienfuegos.

Por encima de todo, García Ilundain era un fuerte Gran Maestro, respetado por todos, con ideas muy originales. Precisamente en 1996 disputó la Olimpiada Mundial en Ereván con el equipo español.

Su fallecimiento a tan temprana edad nos dejó tocados a todos.

Amador Rodriguez - García Ilundain

Open de Castellón 1985

Defensa Siciliana B67

1.e4 c5 2.Cf3 d6 3.d4 cxd4 4.Cxd4 Cf6 5.Cc3 Cc6 6.Ag5 e6 7.Dd2 a6 8.0-0-0 Ad7



9.f3

Reseña teórica

Jugar aquí 9.f3 o 9.f4 es cuestión de gusto. Ambas son opciones de peso bien contrastadas en la práctica magistral.

Para esta partida en particular, mi decisión se vio influenciada por dos recientes derrotas que mi rival había sufrido en los torneos de Albacete y Guadalajara.

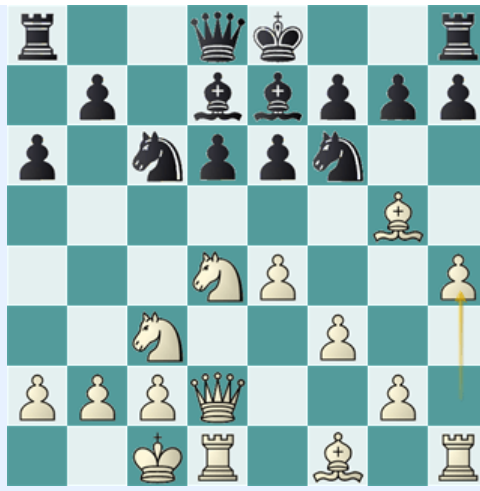
Las dos aproximaciones son diferentes. Si juegas 9.f4, vas a derivar a una estructura como la siguiente:



Que se corresponde con la famosa partida entre Mikhail Tal y Robert Byrne en la Olimpiada de La Habana de 1966, y también con esquemas similares empleados por Fischer contra Spassky en el Mundial de Reikiavik 1972. Es una estructura muy posicional, lenta y de largo plazo.

Jugar con 9.f3 es radicalmente diferente: se apuesta por el corto plazo y es frecuente que la partida desemboque en la típica batalla siciliana de enroques opuestos. Las blancas pretenden avanzar de inmediato sus peones en el flanco rey contra el monarca rival.

La mejor opción para las negras suele ser proceder con naturalidad y, tras 9...Ae7, continuar con 10.h4.



A partir de ahí pueden elegir entre 10...b5, 10...Cxd4 o 10...h6, con la idea de responder a 11.Ae3 con h5, una idea moderna para frenar el avance de los peones blancos.

Regresamos a la partida...

9...Da5 Temática, aunque inusual tan temprano. Con esta jugada mi rival había igualado con facilidad ante Magem algunos años atrás, pero esa partida no estaba ausente de mi base de datos.

10.h4 Neutralizando la amenaza 10...Cxd4, que dejaría indefenso al alfil blanco en g5. Es además una jugada constructiva y típica en este tipo de posiciones.

10...b5 11.Rb1 Ce5

En una partida posterior, Ilundain mejoró esta línea contra De la Riva jugando 11...h6 12.Ae3 Cxd4 13.Axd4 b4 14.Ce2 e5, seguida de Ae6 y preparando d5 para liberarse.

No obstante, las negras nunca están fuera de peligro en estas posiciones. El flanco dama queda abierto y no es factible enrocar largo. Resulta algo más seguro enrocar corto, aunque con el peón en h6 el punto de ruptura en g5 es muy apetecible y el avance g4-g5 llegará enseguida.

12.Ad3!



Respondí rápidamente y en mis notas le asigné admiración. Si las negras avanzan el peón a b4, el caballo retrocede a e2 y el alfil desde d3 se mantiene listo para impedir el salto del caballo a c4.

Es una jugada temática, aunque no queda absolutamente claro que sea la óptima. También son posibles 12.a3 o 12.De1, y cada jugador con blancas puede optar con confianza por cualquiera de ellas.

12...Ae7

Quizá lo mejor para las negras era 12...h6 13.Ae3 h5. Conviene recordar que hace cuarenta años este tipo de movimiento se consideraba demasiado atrevido; hoy es bastante común en la Siciliana, especialmente en posiciones de la variante Najdorf.

13.g4

A partir de aquí la ventaja blanca se hace incuestionable, ya que las negras carecen de vías para generar un contrajuego adecuado. Si hay que señalar un factor determinante, ese sería el desplazamiento prematuro de la dama a la casilla a5.

13...Tb8 14.Ae3 b4

No era buena 14...Cc4? 15.Axc4 bxc4 16.Ra1!, y aunque la columna b queda semiabierta, las blancas se defienden fácilmente con Rb1 y conservan las manos libres para atacar en el flanco rey. Este es un patrón muy útil de asimilar, aplicable a muchas variantes similares.

15.Cce2

Las blancas están ya en condiciones de avanzar sus peones en el flanco rey y mi rival tenía motivos sobrados de preocupación con su rey aún en el centro. Ello explica el siguiente avance, que va en su contra.

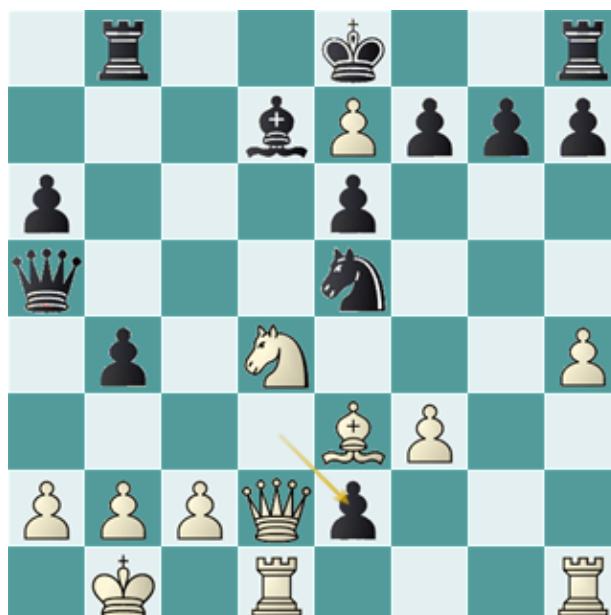
15...d5?



Una reacción central temática en la Siciliana. Las negras juegan con lógica, pero no toman en cuenta la táctica. Su rey en el centro no debía inspirar esta repentina apertura de la posición.

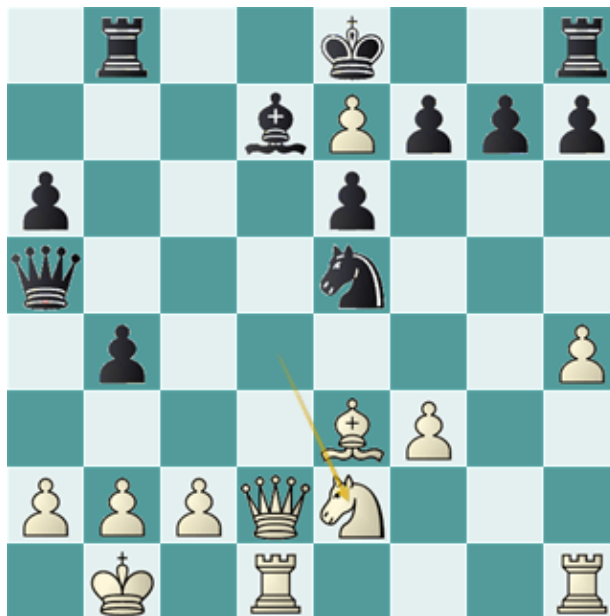
15...0-0, por muy temeraria que parezca, era la mejor opción, aunque tras 16.h5 y pronto g5, a las blancas les aguardaba un gran futuro.

16.g5! Esto lo hice rápidamente, inspirado en la lógica siciliana. 16...dxe4 17.gxf6 exd3 18.fxe7 dxe2



Hemos llegado aquí como resultado de una secuencia forzada. Ahora las blancas enfrentan una decisión importante: capturar el peón con la dama o con el caballo.

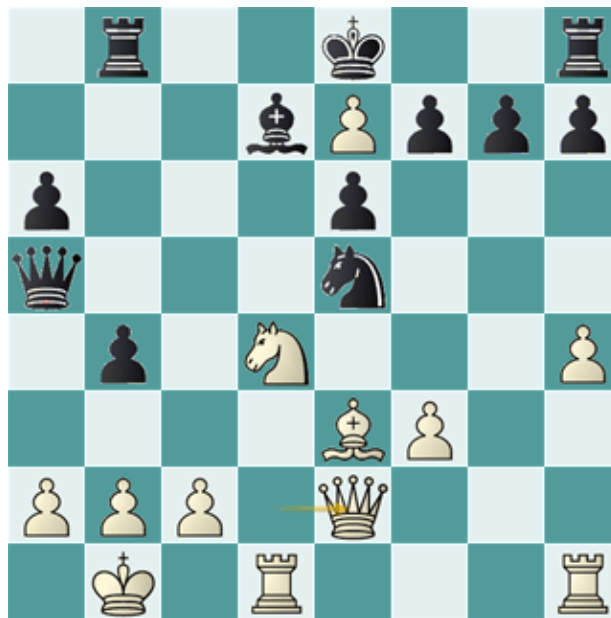
19.Cxe2!



Sobre el tablero me decidí rápidamente por la captura con el caballo, buscando intensificar la presión en la columna d y acceder con rapidez a las débiles casillas negras del rival.

Era consciente de que las negras aspiraban a jugar f6, Rxe7 y trasladar la torre de rey al flanco dama con cierto ataque y un peón de ventaja. Los peones blancos del ala rey quedarían débiles en un final, aunque aún faltaba mucho para llegar a él. **¡En realidad, faltaba poco para concluir la partida!**

La alternativa 19.Dxe2 es, por un estrecho margen, la preferida por la máquina.



La idea es jugar f4, The1 y Ac1, consolidándose en las columnas centrales. Una solución imposible de criticar, basada en conceptos clásicos. Sin embargo, la recaptura con el caballo resulta mucho más original y creativa.

19...Tb7

Esta jugada no la había considerado y en mis notas la marqué como mala. Lo cierto es que la máquina no encuentra una defensa mejor. Para los estudiosos, cito varias variantes en las que las blancas logran ataques imparables.

- 19...Dc7 20.Af4! f6 21.Axe5 fxe5 22.Thg1 Tg8 23.Cg3 Ac6 24.Ch5
- 19...Db5 20.b3 Cxf3 21.Dd6 Tc8 22.Thf1 Cxh4 23.Cd4 Db7 24.Cxe6!
- 19...Dd5 20.De1 Da5 21.Af4
- 19...Ac6 20.Dd6 Tc8 21.b3

20.Cg3!!



Una jugada de ataque profunda. Las blancas se disponen a explotar las debilidades de las casillas negras del rival.

20...f6?

Una idea defensiva lógica, pero que llega tarde desde el punto de vista táctico. La única jugada que ofrecía resistencia era 20...Cc4.

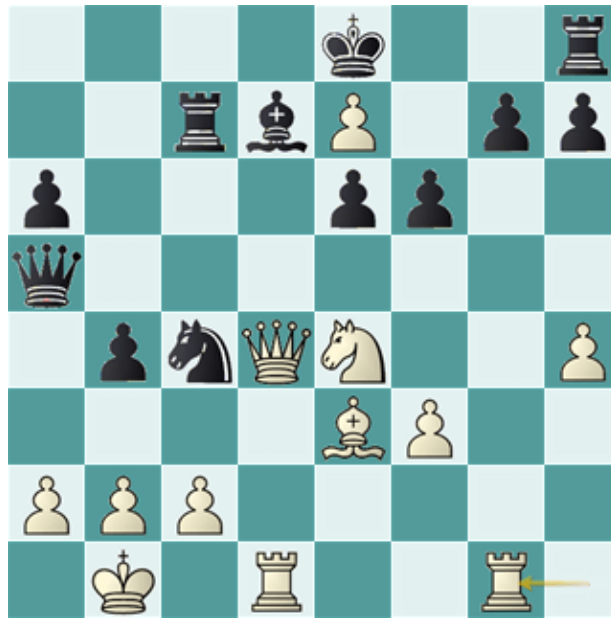
21.Ce4

Al realizar esta jugada sabía que el ataque era fuerte, pero no imaginé que la victoria llegaría tan rápido.

21...Cc4 22.Dd4! Tc7

No servía 22...Cxe3 por 23.Cd6+ Rxe7 24.Cxb7; tampoco 22...Dd5 por 23.Dxc4!

23.Thg1!!



Un golpe final inesperado y bello que obliga a la rendición inmediata.

1-0

Algunas variantes ilustrativas:

- 23...e5 24.Txg7!! exd4 25.Cxf6#
- 23...Cxe3 24.Cd6+ Rxe7 25.Txg7+ Rd8 26.Dxf6#
- 23...Rxe7 24.Txg7+ Rd8 25.Dxc4! Txc4 26.Tdxd7+ Rc8 27.Cd6+ Rb8 28.Tb7+ Ra8 29.Ta7+ Rb8 30.Tgb7#
- 23...Rf7 24.Txg7+! Rxg7 25.Dxf6+ Rg8 26.Df8#
- 23...Tg8 24.Cxf6+