

## **Espectacular sacrificio de dama.**

 Publicado por el GM Amador Rodríguez en [amadorgm.com](https://amadorgm.com)

Muy temprano en mi carrera me enfrenté al colombiano Jorge González en un Mundial Estudiantil en Ciudad de México y, a partir de entonces, volvimos a cruzar armas en numerosas ocasiones, tanto en torneos clásicos como en rápidas.

Cuando me correspondía jugar con blancas aparecía un patrón constante: la Defensa Francesa y, en particular, la Variante Winawer. A cambio de los peones doblados en c2 y c3, las blancas obtienen espacio y control de las casillas negras.

Llega un momento en que uno se cansa un poco y quiere variar. Esa es la historia previa a esta partida, para la cual preparé una variante minoritaria con la intención de explorar nuevos territorios.

Cuando cambié mi caballo por su alfil en b6 en la jugada 15, sabía que debía continuar con 16.a4: es la respuesta automática, posicional, que ese tipo de estructura exige. Pero mi mente estaba puesta en el ataque.

Quería dejar atrás los estereotipos y jugar ajedrez, buscar un camino hacia su rey, que finalmente encontré de una manera muy original, inesperada y brillante.

# Jorge González



Crédito: Sunway Chess Festival Sitges

- **Maestro Internacional colombiano, nacido en 1952.**

Fuerte Maestro Internacional que visitó Cuba en muchas ocasiones y que actualmente reside en España.

Hombre de carácter alegre, muy similar al cubano, siempre habilidoso en las partidas rápidas.

Representó a Colombia en cuatro Olimpiadas Mundiales.

## **Amador Rodriguez - Jorge González**

Barberá del Vallés open (4) 1996

Defensa Francesa C01

**1.e4 e6 2.d4 d5 3.Cc3 Ab4**



4.exd5

### Reseña teórica

Una de las muchas formas de evitar la estructura cerrada de la Winawer. También se juegan 4.Cge2, 4.a3, 4.Ad3, 4.Ad2 y otras más.

4...exd5 5.Ad3



Los jugadores de Francesa conocen bien esta posición y, si buscas en tu base, encontrarás más de 10.000 partidas. Aunque la estructura de peones es simétrica, hay mucho juego por delante.

Decenas de grandes maestros del club 2700+ la han empleado alguna que otra vez en sus carreras.

### 5...Cc6 6.a3 Aa5

Esta fue una pequeña sorpresa. Con una proporción de 3:1 las negras prefieren 6...Axc3+ 7.bxc3 Cge7.



Análisis después de 7...Cge7

Hablamos de super especialistas como Korchnoi y Yusupov, además de otros destacados teóricos como Caruana y Martínez Alcántara. Las blancas alternan entre 8.Df3 o 8.Dh5 con ligera presión en ambos casos, y una idea principal es evitar que el alfil negro se desarrolle a f5 para cambiarse por el blanco.

Volvemos a la partida...

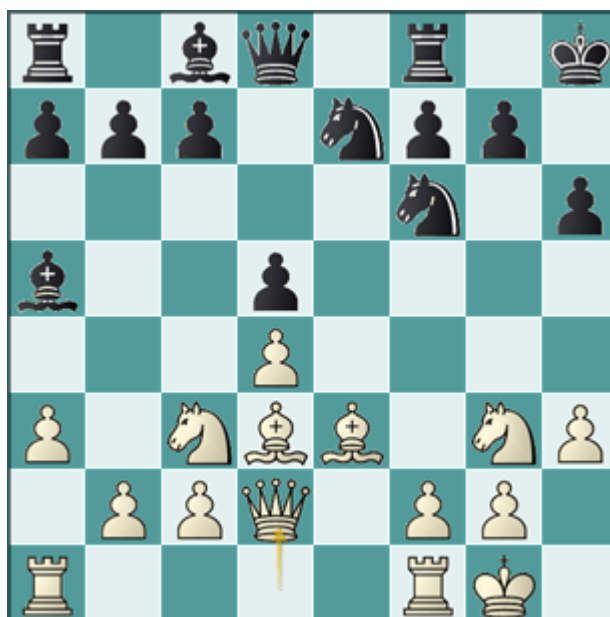
**7.Ae3 Cf6 8.Cge2 h6 9.0-0 0-0 10.h3 Ce7**

Una alternativa importante es 10...Te8 11.Cg3 Axc3 12.bxc3 Ca5 13.Df3 Cc4 14.Af4 c6, que lleva a una posición que se ha alcanzado en unas 20 ocasiones.

**11.Cg3 Rh8?!**

Mejor es 11...c6 para seguir con Cg6 y Ac7.

**12.Dd2!**



De repente, la amenaza del sacrificio de alfil en h6 se asoma al horizonte y las negras deben protegerse.

**12...Ceg8 13.b4 Ab6 14.Ca4 c6 15.Cxb6 axb6**



## 16.Af4!

Sin perder tiempo, salgo a buscar la casilla e5 para ubicar allí mi alfil apuntando directamente hacia el rey negro.

Es una forma de jugar agresiva. Como cité en la entradilla, la jugada posicional 16.a4 es estándar en esta configuración y es muy saludable incluirla para jugar por un flanco sin otorgar al rival concesiones en el otro.

## 16...b5

Las negras aprovechan y fijan mi peón como retrasado en a3.

Esto podría traerme consecuencias negativas si mi ataque en el flanco rey no llegara a buen puerto.

Lo cierto es que me sentía alegre y orgulloso por el tratamiento preciso que le había dado a la apertura.

## 17.Tfe1



*Si mi jugada anterior había sido Af4, ¿por qué no continué ahora con 17.Ae5? Es una interrogante válida y el alfil en e5 estaría muy bien. La explicación puede ser que 16.Af4 abrió la columna "e" y decidí primero tomar posesión de ella antes de volverla a cerrar con Ae5.*

*Otra jugada sumamente interesante era 17.c3!? para anticiparme a un posible Ce8-d6. Después de 17...Ce8 18.Ac2! Cd6 19.Dd3 g6 (19...f5 20.a4 bxa4 21.Axa4 Ce7 22.Ch5 y estoy claramente mejor) 20.Ae5+ Rh7 21.h4! mi ataque sería muy fuerte.*

*Esos pequeños detalles son los que diferencian a unos grandes maestros de otros.*

**17...Ce8 18.c3?!**



Como el caballo se retira de f6 y habiendo considerado previamente esta jugada con su plan asociado, la pongo en práctica ahora, cuando ya carece de efectividad.

Disponía de un par de alternativas superiores:

- 18.Ae5 Cd6? 19.Ch5 f6 20.Cf4
- 18.Te5 Cd6? 19.Th5!

Como las negras colapsan enseguida, se verían obligadas a responder a cualquiera de ellas con 18...f6 19.Tee1 (o 19.Af4) Cd6 alcanzando la siguiente posición:



Análisis después de 19...Cd6

Y ahora podría elegir entre 20.De2 o 20.Axd6 con clara ventaja. Mi rival tiene sus seis piezas en la octava fila.

**18...Cd6 19.Ac2 Cc4 20.Dd3 g6 21.Ae5+ Rh7**

Disponía de algo de tiempo a mi favor y lo empleé para darme cuenta de que la ventaja se había esfumado. Decidí actuar con astucia.

**22.a4!?**

Me decidí por esta jugada porque las negras deben elegir entre cambiar peones, lo que muy probablemente las llevaría a la igualdad, o lanzarse a capturar mi peón, algo tentador.

*En la psicología del ajedrez es habitual que, partiendo de una posición peor, iguales la partida y después quieras buscar más.*

Exactamente eso fue lo que pensó mi rival y tomó la decisión incorrecta.

**22...Cb2?!**

La correcta era 22...bxa4 23.f4 f5 24.Axa4, y la posición tiende a equilibrarse.

**23.Df3! bxa4 24.h4!?**

24.Ch5 era otra forma de conducir el ataque, posiblemente superior, pero a estas alturas yo había visto la variante completa que me podía llevar brillantemente a la victoria.

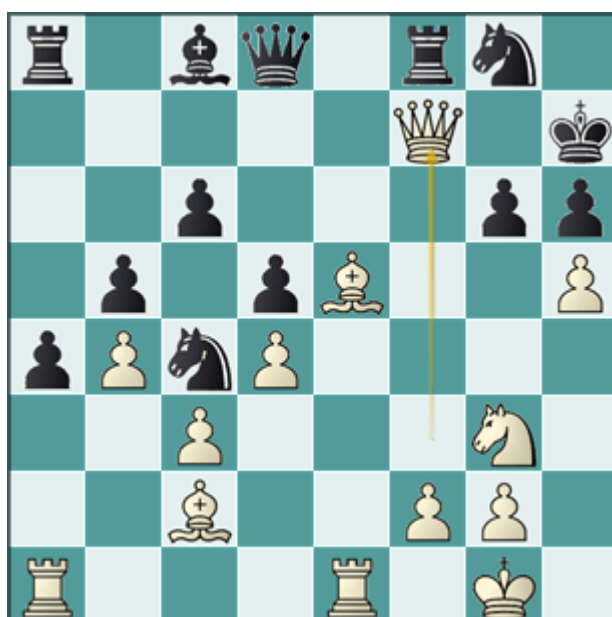
**24...Cc4 25.h5 b5?**



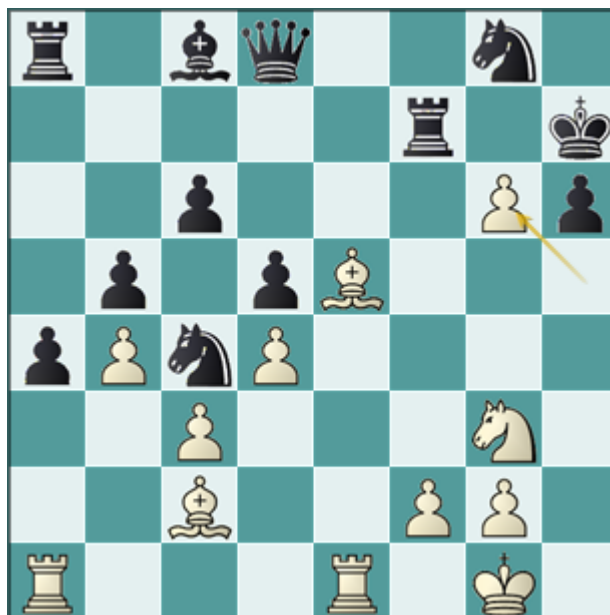
*Jorge debió cambiar su caballo por mi alfil, con posibilidades defensivas razonables. En su lugar, realizó de inmediato esta jugada tentadora.*

*Las negras consolidan un peón de más y el ataque ha sido neutralizado. Eso pensaba él, sin imaginar lo que se avecinaba.*

**26.Dxf7+!! 1-0**



*El espectacular sacrificio de dama cayó como un trueno en una tarde soleada. Las negras abandonan porque, después de 26...Txf7, reciben mate con 27.hxg6#.*



El peón, respaldado a distancia por el alfil en c2, es quien ejecuta el jaque mate, mientras que el otro alfil, desde e5, controla las casillas negras que podrían servir de escape al rey.