

## Neutralizar a un excampeón del mundo

Publicado por el GM Amador Rodríguez en [amadorgm.com](https://amadorgm.com)

*No es esta una partida que pueda catalogarse como entretenida, porque no hay jugadas espectaculares ni sacrificios, sino una lucha posicional intensa, por encima del nivel de un aficionado promedio.*

*Lo que hay que comprender es que enfrentarse con negras a un excampeón mundial es una tarea comprometida, que debe abordarse con mucha seriedad y concentración.*

*La noche anterior a esta partida escuché opiniones de otros grandes maestros participantes acerca de si Smislov optaría por el peón de rey o el peón de dama. Cada uno expuso sus argumentos, y me quedó claro que todavía tenía demasiado que aprender respecto a la psicología del ajedrez.*

*Finalmente optó por la Inglesa, aunque pronto transpusimos a una India de Rey, a la cual dio un tratamiento sutil que se acomodaba bien a su estilo y experiencia.*

*Me enfrenté a un Smislov en gran forma, que ganó este torneo invicto con 9.5/14, y tuve que emplearme a fondo para mantener el equilibrio.*

# Vassily Smislov



- GM Rusia
- 24-03-1921 – 27-03-2010 (89 años)
- 7.º Campeón Mundial 1957-1958

A lo largo de su carrera debió enfrentarse en varias ocasiones a Mijaíl Botvinnik. La primera fue en 1954, en un campeonato mundial que terminó empatado tras 24 partidas y que permitió a Botvinnik retener su título.

En 1957 volvió a plantarse frente a Botvinnik y lo derrotó en un match disputado en Moscú para arrebatarle el máximo título mundial. Sin embargo, la alegría duró poco, y al año siguiente Botvinnik hizo valer la cláusula de revancha y recuperó la corona.

Me enfrenté a Smislov en dos ocasiones, ambas tablas. Esta fue la primera, y volví a tenerlo enfrente en 1987 durante el Interzonal de Subotica.

# Vassily Smislov - Amador Rodriguez

Cerrado de Berlín 1979

Defensa India de Rey E61

1.c4 Cf6 2.Cc3 g6 3.d4 Ag7 4.Ag5



## Reseña teórica

Una línea muy poco usual. De 4.e4, que se ha jugado en casi 300.000 partidas, a esta, que solo se ha visto en unas 4.000, hay un largo trecho.

Se trata de una jugada diferente, mucho menos ambiciosa, que no busca ganar espacio en el centro y sí pretende ir buscando una ligera superioridad, sin apenas correr riesgos.

4...d6 5.e3 c6

La realidad es que yo no recuerdo cómo se me ocurrió jugar de esta manera.

Había enfrentado este sistema en una única ocasión, en el nacional de Varadero 1974 contra Alberto Soler, un jugador

talentoso y sumamente inteligente, contra quien jugué de forma tradicional. 5...0-0 6.Ae2 Cbd7 7.Cf3 h6 8.Ah4 e5 9.Cd2?! exd4 10.exd4 g5 11.Ag3 Ch7 12.Cb3 f5 13.f4 Cdf6, obteniendo un excelente contrajuego.

Regresamos a la partida...

**6.Cf3 Da5 7.Dd2 Ag4**



Un momento bastante importante, porque las blancas disponen de dos alternativas emprendedoras y peligrosas.

- 8.b4 Dxb4 9.Tb1 Da5 10.Axf6 Axf6 11.Txb7
- 8.e4 Axf3 9.gxf3

**8.Ae2**

Smislov no las consideró; se mantuvo en su plan de intentar apretarme lentamente, sin riesgos.

**8...Axf3! 9.Axf6 Axf6 10.Axf3 Ag7**

Las negras siguen en inferioridad, aunque la simplificación les ha venido bien, reduciendo la presión.



Vuelve Smislov a rechazar un par de continuaciones de corte agresivo y sigue fiel a su estrategia inicial.

- 11.0-0-0 Cd7 12.Rb1
- 11.h4

**11.0-0 Cd7 12.Tab1 0-0 13.b4 Dc7 14.Tfd1**

Yo esperaba Tfc1; no obstante, la jugada actual no me sorprendió, al ser una casilla muy habitual para la torre.

*Es evidente que un campeón mundial tiene su criterio propio, que será por lo general superior al tuyo.*

**14...Tfd8**

Bastante normal, más estando la dama en d2.

La fase de apertura ha terminado y ambos bandos han completado satisfactoriamente el desarrollo de sus piezas.

Las blancas tienen una ligera superioridad y les corresponde buscar un plan coherente en una posición en la que disponen de variadas posibilidades.

**15.b5**



Entendiendo que los preparativos han sido completados, Smislov da comienzo a sus acciones en el flanco dama.

Las negras tienen que andar con mucho cuidado, porque si no hacen nada útil, las blancas se les vendrán encima.

**15...Cb6! 16.bxc6 bxc6 17.De2**



*Existían un par de sólidas alternativas:*

- *La primera, 17.Ae2!?, que parece una jugada lenta, tímida, de esas que no intimidan, pero al no permitir d6-d5 por tener bien controlada la casilla c4, las negras tendrían que seguir jugando muy preciso antes de poder reclamar una igualdad absoluta.*
- *La segunda, 17.Dd3, y aquí la idea sería mantener al caballo protegido después de 17...d5 18.cxd5 cxd5. Aun así, no ofrece nada especial.*

## 17...Tab8

Un momento posicionalmente complicado, porque la posición había cambiado y disponía de varias alternativas lógicas.

Me decidí por esta porque no comprometía mi futuro, manteniendo mis opciones abiertas.

- 17...e6 era la más sólida, manteniendo una estructura compacta en el centro.
- 17...d5 era, por su parte, la más decidida y también la que más cálculo requería. 18.cxd5 cxd5 19.Tdc1 Tac8 20.Da6 Td6! 21.Ce2 Cc4 22.Db7 e6, y las negras se sostienen bien.

18.Tb3 e6! 19.Tdb1 Tdc8 20.Dd3 Cd7 21.h4 Tb6 22.h5 Tcb8  
23.hxg6 hxg6



*Ahora sí me sentía del todo bien y la posición está igualada. Claro que muchas partidas se pierden en posiciones parejas, más si tienes enfrente a un rival como Vassily Smislov; por ello sabía que era imperativo mantenerme en alerta permanente.*

24.g3 d5



También era factible ir a por una simplificación total con 24...Txb3!?  
25.Txb3 Txb3 26.axb3 c5, y la máquina lo ve bien.

Yo temía que ello implicase hacer una concesión y quedarme con el  
peón “a” retrasado y débil.

**25.Rg2 Txb3 26.Txb3 Cb6!**

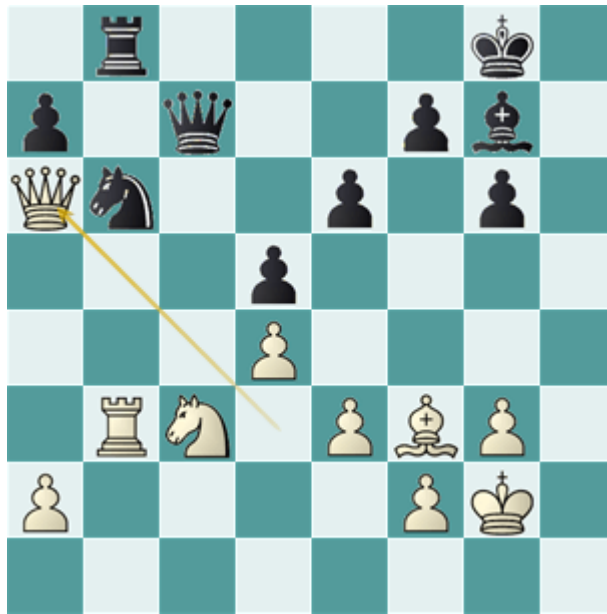
Once jugadas después, el caballo regresa a la casilla b6.



**27.cxd5**

No conducía a nada 27.c5 Cc4 28.e4 Cb2 29.Dd2 Cc4=.

**27...cxd5 28.Da6**



La única jugada peligrosa, que Smislov realizó rápidamente.

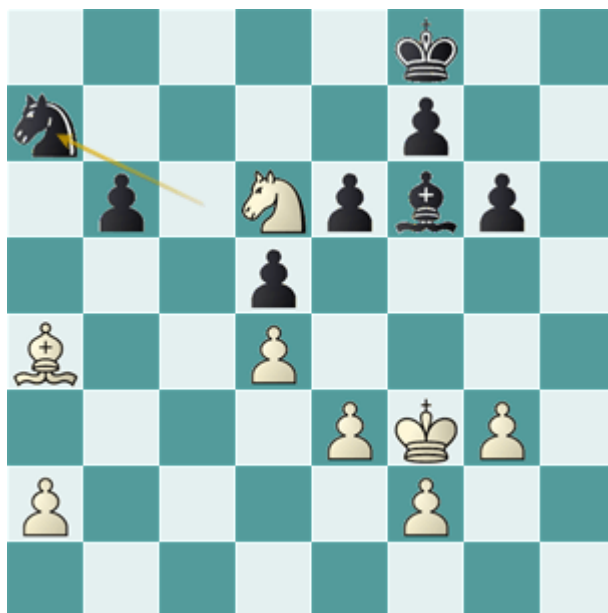
**28...Cc4**

La más activa, aunque no debería haber problemas jugando 28...Cc8.

**29.Txb8+ Dxb8 30.Cb5 Db6! 31.Dxb6 axb6**

Un final de tablas, aunque si alguien está ligeramente mejor son las blancas, porque su alfil tiene más participación y el rey puede acercarse al centro con mayor rapidez.

**32.Ae2 Ca5 33.Rf3 Cc6 34.Ad1 Af6 35.Aa4 Rf8 36.Cd6 Ca7**



Y aquí Smislov ofreció el empate. Lo intentó por todos los medios, pero no logró romper mi defensa.

**1/2-1/2**