

## Spassky me construye una fortaleza

Publicado por el GM Amador Rodríguez en [amadorgm.com](https://amadorgm.com)

*Esta es una partida de Interzonal. Cuando llegabas allí desde un país fuera del top, con un Elo bajo, eras una víctima potencial en cada enfrentamiento. Y si detectaban que ibas mal preparado, ya puedes imaginar.*

*Portisch y Polugaevsky destruyeron con facilidad mi maltrecha India de Rey de forma metódica y posicional. Por suerte, Spassky prefirió ir más allá y ganar por ataque, con una línea en la que tuve oportunidades y, cuando jugué bien y él comenzó a fallar, me vi de repente con una ventaja ganadora.*

*Como es habitual, el ajedrecista experimentado sufre contra el ataque sin compromiso de su joven rival y después sobrevive con astucia en el final, y eso es lo que ocurre en la siguiente partida.*

# Boris Spassky



- GM Rusia. Campeón del Mundo 1969-1972
- 30-01-1937 - 27-02-2025 (88 años)

Mi rival en esta partida es el décimo campeón del mundo en la historia del ajedrez. Reinó desde 1969 hasta 1972.

Spassky disputó el match final por el campeonato del mundo en tres ocasiones. Perdió frente a Petrosian en 1966, lo volvió a retar en 1969, triunfando esta vez. Finalmente, perdió su título en 1972 frente a Bobby Fischer.

En 1992 volvió a enfrentarse a Fischer en Serbia, en un match no oficial, en el cual volvió a perder, pero a cambio obtuvo un beneficio económico muy importante.

Nacido en Leningrado, en 1976 emigró a Francia y en 2012 regresó a Rusia, donde falleció en el año 2025.

Spassky es considerado uno de los primeros jugadores universales, aquellos que dominan con maestría todas las facetas del ajedrez. Enfrentarme a él fue para mí un hito de máxima relevancia en mi carrera.

## Boris Spassky - Amador Rodríguez

Interzonal de Toluca

India de Rey E89

1.d4 Cf6 2.c4 g6 3.Cc3 Ag7 4.e4 d6 5.f3



### Reseña teórica

De pequeño no tuve elección, ni entrenador, ni nadie que me enseñara a elegir entre las aperturas.

Así las cosas, tomé nota de los artículos del GM yugoslavo Svetozar Gligoric, quien jugaba el Ruy López contra el Peón Rey y la India de Rey contra el Peón Dama.

Estudiar la Ruy López fue un acierto: es una apertura maravillosa y me ofreció muchos conocimientos estratégicos y muchos éxitos. La India de Rey es todo lo contrario y me arrepiento de haber perdido tanto tiempo y tantas partidas con esta defensa, que desde hace varias décadas considero incorrecta.

En la India de Rey tienes un alfil encerrado y el ataque se lleva adelante a través de unos patrones que son fácilmente neutralizables. Desde mi punto de vista, es una defensa bastante inferior a la Nimzoindia y la Grünfeld.

Contra la India de Rey hay varias variantes que funcionan, pero la más fuerte de todas es el Saemisch. Las blancas tienen un centro fuerte y consolidado, ventaja de espacio, y las negras deben elegir entre múltiples opciones, ninguna de las cuales garantiza un medio juego confortable.

En esta partida tuve suerte de que Spassky se lanzara sobre mí con una variante muy táctica y tuve mis opciones. Otros excelentes grandes maestros como Portisch y Polugaevsky me derrotaron fácilmente en este mismo torneo con líneas más apacibles.

Regresamos a la partida...

**5...e5 6.Cge2 c6 7.d5**

Menos flexible que las alternativas 7.Ae3 y 7.Ag5.

**7...0-0 8.Ag5 h6 9.Ae3 cxd5 10.cxd5 a6 11.Dd2 Cbd7 12.g4**

*Spassky opta por la línea más agresiva. El peón en h6 se sostiene de forma indirecta porque contra 12.Axh6?! sigue 12...Cxe4! 13.Cxe4 Dh4+ 14.g3 Dxd6 15.Dxd6 Axh6 16.Cxd6 b5, con excelente compensación por el peón.*

*12.Cg3 me lo jugó Portisch en la primera ronda, en una posición casi idéntica, con el alfil en g5 y mi peón en h7. Es una línea tranquila y eficiente, donde las blancas sacan el alfil por e2 y enrocan corto, para dedicarse a buscar una cómoda ventaja en el flanco dama.*

**12...h5!**

*Hay que jugar así, porque la pasividad sería castigada duramente en el medio juego.*



**13.g5 Ch7 14.h4**

*Un respiro. La más fuerte es 14.Tg1! En fechas posteriores, Karpov ganó varias partidas jugando de esa manera. 14...f6 15.gxf6 Txf6 16.O-O-O b5 17.b3 Cb6 18.Rb2 Ad7 19.Cc1 Ae8 20.Ae2, con ventaja blanca, Karpov-Topalov, Varna 1995.*

**14...f6 15.gxf6 Txf6 16.Ag2**

16.Cg1! me preocupaba más y quizás me hubiera obligado a un sacrificio de calidad en f4 para buscar contrajuego.

**16...b5 17.Cd1**

17.Cc1!? era también posible, para cambiar de plan y buscar una ruta hacia la casilla c6.

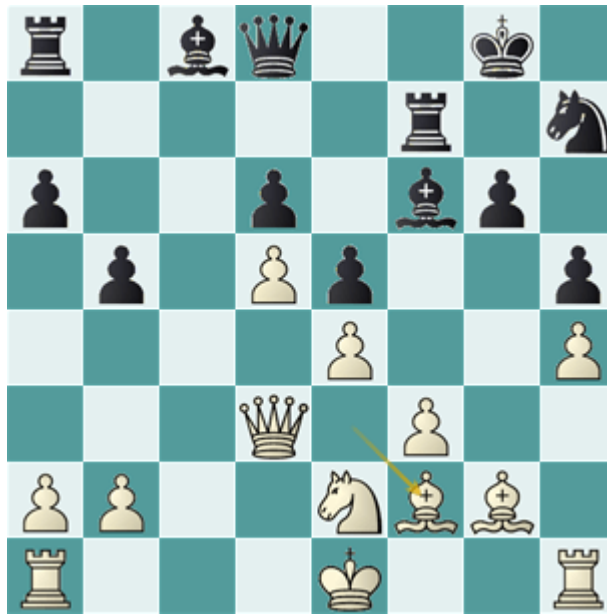
**17...Cc5**

17...Tf7 era más flexible, postergando la decisión sobre si el caballo sale por c5 o por b6.

**18.Cf2 Tf7**

Puede decirse que la posición está aproximadamente igualada.

**19.Cd3?! Cxd3+ 20.Dxd3 Af6! 21.Af2**



**21...Cf8 22.0-0-0 Cd7?!**

22...b4! era un orden más preciso.

**23.Rb1**

23.Ah3! Se me escapó esta jugada, que es molesta porque contra 23...Cc5 sigue 24.Axc5! y no es claro cómo hubiera elegido responder, porque hay detalles tácticos por todas partes. 24...dxc5 (24...Tc7? 25.Rb1 Txc5 26.f4+/-; 24...Axh3 25.Axd6!? Ad7 26.Rb1+/-) 25.Axc8 Txc8 26.d6+/-

**23...Cc5 24.De3?**

Por lo que veo, durante la partida nunca evalué que el cambio de alfil por caballo en c5 sería fuerte. Normalmente no lo es, porque las negras movilizan sus peones y sacan provecho de las casillas negras, pero aquí era diferente.

Las blancas tenían que jugar 24.Axc5 dxc5 25.d6 y la posición es complicada para ambos bandos.



**24...Ag7**

A partir de aquí las negras toman las riendas de la partida.

**25.Cg1 Df8**

25...Rh7!? 26.Ah3 (26.Ch3? Axx3! 27.Axx3 Ah6 28.De2 Dc7-/+)

26...Ah6 27.De2 Tc7.

**26.Ra1?**

*Spasky evidentemente no se sentía a gusto, porque esta jugada no hace más que empeorar su posición, sin aportar ningún beneficio. 26.Ah3 Ah6 27.De2 Tc7 y las negras están muy bien, pero nada especial todavía.*

**26...a5! 27.Ch3 Axx3! 28.Txx3 Tc7?!**



Las blancas habían jugado Ra1 y después Txb3, jugadas ambas que debilitan el control de las casillas c1 y c2, por lo que dirigí inmediatamente mi atención a doblar las torres y buscar una rápida penetración por la columna c.

Debí haber terminado de consolidar el flanco rey para después llevar la torre al flanco dama. 28...Ah6! primero era la forma adecuada de jugar. 29.De2 Tc7.

**29.Thh1!**

Y todo sigue igual, menos mal. Las blancas no aprovechan la ocasión para jugar 29.Tg3! Rh7 30.Dg5 Df7 31.Ae3, y hay amenazas de Ah3 y Tdg1.

**29...a4**

29...b4 era igualmente fuerte.

**30.Rb1?**

*El rey regresa, pero con dos tiempos perdidos a sus espaldas.*



## 30...Ah6

*30...a3! era también muy fuerte: 31.b3 Ah6 32.De1 Ca4! 33.bxa4? bxa4 34.Ra1 Tb8, con ataque arrollador.*

## 31.De1 b4

*31...a3! era prácticamente decisiva, por ejemplo 32.b3 (32.Axc5 Txc5-+) 32...Tac8!-+ y llueven las amenazas de sacrificar el caballo por a4 o por b3, y la penetración de las torres es imparable.*

## 32.Dxb4

¿Quién podría anticipar que este desesperado sacrificio de dama iba a salvar la partida? La realidad es que es una jugada sin esperanzas, como cualquier otra a estas alturas.

## 32...Tb8

*Cuando hice esta jugada no me había pasado por la cabeza que el plan de Spassky era sacrificar su dama.*

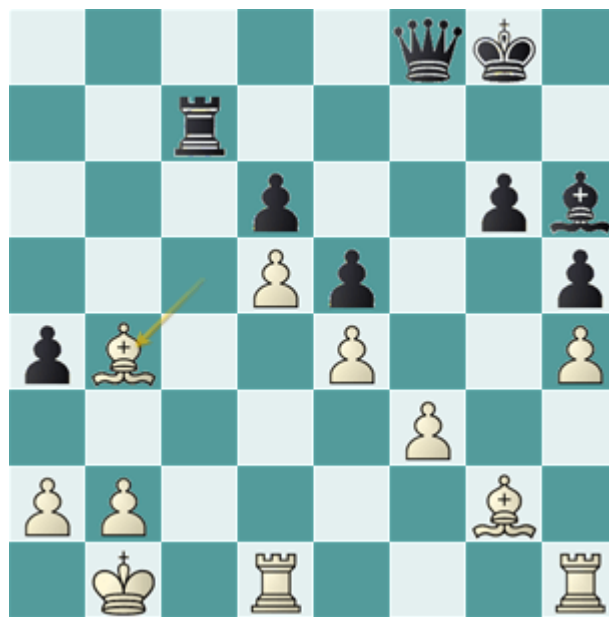
*De haberlo intuido, hubiera jugado 32...a3!, que es brutalmente fuerte: 33.b3 Cxb3! (también 33...Tb7 34.Axc5 Txb4 35.Axb4 Db8 es para las blancas una variante mucho peor del sacrificio de dama) 34.axb3 Tb8 35.Da4 Tc3-+.*

## 33.Axc5 Txb4

*Con un poco más de experiencia, aceptar tal cual el sacrificio de dama hubiera sido la última opción a considerar.*

- *33...Tcb7 podría ser mejor: 34.Dxb7 Txb7 35.Aa3, porque el alfil está ahora encerrado en a3.*
- *La sencilla 33...Txc5 es también muy eficiente, porque después de 34.Dxa4 Dc8 35.Ah3 Dc7 las blancas, con sus dos peones de más, están a punto de abandonar.*

### 34.Axb4



El año 1982 era todavía muy temprano en mi carrera y no me había tropezado con ninguna “fortaleza”, término que en el ajedrez define a una posición amurallada donde un rival se refugia para evitar la derrota.

*En este momento, los alfiles blancos **no están ubicados para construir una fortaleza**. El de g2 tan solo protege el peón de f3; su rango de acción es mínimo. El de b4 presiona mi peón en d6, pero colabora poco en la defensa y es completamente ajeno al peón de h4.*

### 34...Rf7?!

Con todas las escaramuzas anteriores y teniendo enfrente a Boris Spassky, yo no andaba nada bien de tiempo y se acercaba el famoso control de la jugada 40. Me apresuré a llevar el rey a e7 para defender el peón de d6 y tener manos libres con la dama.

Pensaba que era un final ganador sin misterio alguno; no veía ningún peligro en el horizonte.

*34...Tc4! era la jugada indicada: **había que proceder con rapidez para evitar que las blancas comenzaran a construir su fortaleza**. Después de 35.a3 Td4 las blancas no se van a poder defender, porque vengo muy rápido.*

### 35.Af1! Re7 36.Ae2

#### — Primer problema:

Las blancas han aprovechado para trasladar su alfil de g2 hasta e2, desde donde su rango de acción es mucho más universal.

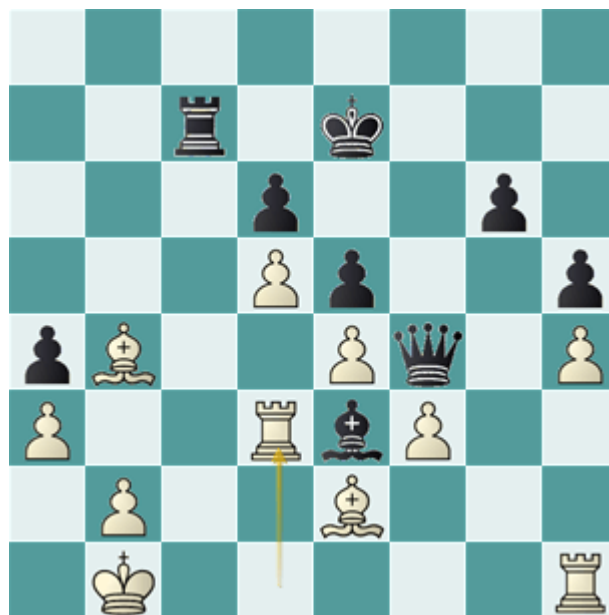
A fecha de hoy, cuando miro esta posición, la pregunta que me hago es **¿cómo piensan las negras ganar esta posición?**

Por aquellos tiempos pensaba que ganaría “por generación espontánea”, es decir, presionar con la dama de ventaja y penetrar en la posición blanca, que de alguna manera terminaría por colapsar. Y eso es ciertamente posible, pero también podría haber dirigido la vista al peón de h4: capturarlo o romper en g5 para crear un peón pasado es otra alternativa válida.

**36...Ae3 37.a3 Df4**

37...Db8!? para llevarla a b6 era una idea muy interesante que no se me ocurrió durante la partida.

**38.Td3**



**38...Ad4?**

*Parecía muy fuerte; el plan hacia la victoria lo veía claro, al menos eso era lo que pensaba, sin intuir que se aproximaba otro sacrificio defensivo.*

*La jugada fuerte era 38...g5! 39.hxg5 Dxd5 y el peón pasado marcará la diferencia tarde o temprano.*

### **39.Ad2! Dg3 40.Ag5+**

Con este alfil aquí, la posibilidad de pasar el peón es ya algo del pasado.

*De aquella apreciación anterior sobre la ubicación de los alfiles blancos hasta aquí, las cosas han cambiado por completo.*

*Ahora el alfil de casillas blancas está en d1, la mejor casilla posible, desde donde sigue defendiendo el peón de f3 y también apunta hacia el mío de a4, que no se puede perder.*

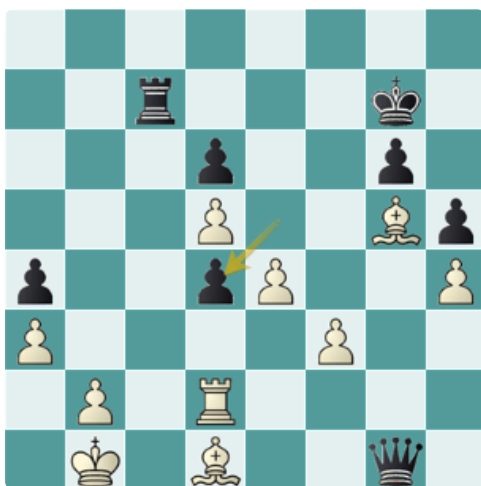
*El otro alfil se ha trasladado a g5, la mejor casilla posible, defendiendo el peón en h4, el cual a su vez le sirve de soporte permanente. Es un momento en que alguna señal de alerta debió iluminarse.*

### **40...Rf7 41.Thd1 Df2 42.T1d2 Tb7?**

*Esta fue la culminación de toda la estrategia anterior y, cuando realicé este movimiento, lo hice pensando que las blancas tendrían que abandonar. Estaba lejos de imaginar que, a partir de aquí, la posición sea ya tablas.*

Tenía que dejar la torre en la columna c y jugar algo como 42...Rg7 43.Ad1 Dg1, cuando las blancas están a punto de entrar en zugzwang y sacrificar la calidad no parece ser suficiente.

### — FINAL BUENO #1



Análisis después de 43...Dg1

Parece que las blancas no pueden sostener esta posición.

La torre está lista para ir a c4, defendiendo ambos peones. Cuando las blancas parezcan estar dentro de una fortaleza, el avance del peón a d3 romperá el bloqueo.

Regresamos a la jugada que realicé en la partida, **42...Tb7**. Pensaba que la amenaza 43...Axb2 era decisiva, pero no fue así: me esperaba una desagradable sorpresa.



**43.Txd4! exd4 44.Ad1**

¿Y ahora qué hacer? Conociendo que la posición que etiquetamos como FINAL BUENO #1 es ganadora, lo lógico sería tratar de alcanzarla.

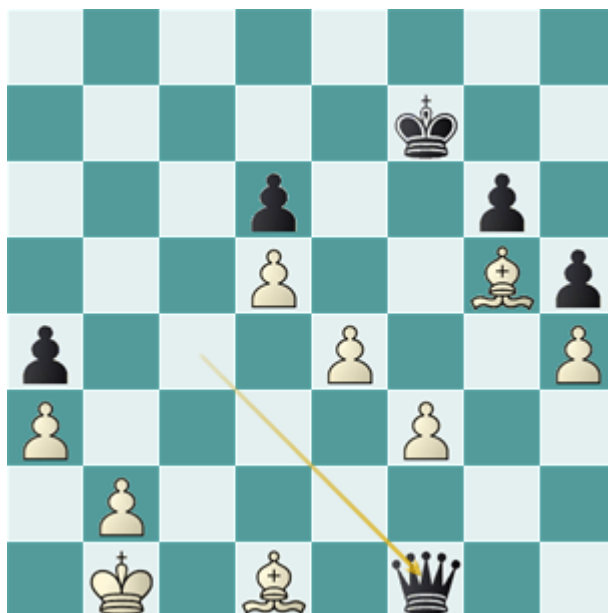
El problema es que, tras un análisis más profundo, no se ve cómo lograrlo sin permitir que el peón de a4 quede en peligro.

**44...Df1**

Esta jugada entrega el peón de d4 y ahora las posibilidades de ganar se reducen a la mínima expresión.

**45.Txd4 Tc7 46.Ra2 Tc4 47.Txc4 Dxc4+ 48.Rb1 Df1 1/2-1/2**





Esta fue la posición final, en la que se acordó el empate.

Prematuramente, quizás, estaba exhausto y decepcionado, y me daba cuenta de que estaba frente a una fortaleza inexpugnable.

## ¿Es este final realmente tablas?

Pues vamos allá, realicemos una investigación preliminar.

### — FINAL BUENO #2



Análisis bueno #2 del final

Si lográramos alcanzar esta posición, con el turno para las blancas, perderán. Es un zugzwang en toda la regla.

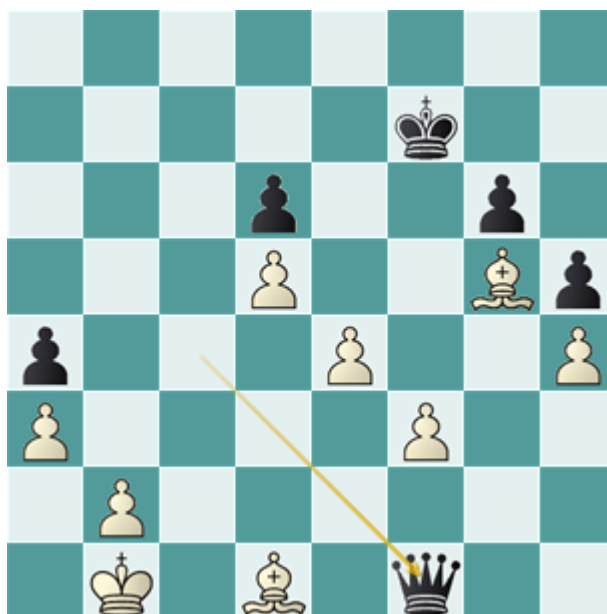
## — FINAL BUENO #3



Análisis bueno #3 del final

Si lográramos llegar aquí ganaríamos, juegue quien juegue.

Sin embargo, ninguna ruta parece llevar a esas posiciones ganadoras, así que, mientras nadie se ilumine, el final lo seguimos evaluando como tablas a partir de 48...Df1, la posición final.



¿Te atreves a encontrar la victoria?