

## Otra dosis de táctica contra la Francesa.

Publicado por el GM Amador Rodríguez en [amadorgm.com](https://amadorgm.com)

🕒 09-05-2025

*La estrategia y la táctica van siempre de la mano. Es un camino bidireccional y lo más frecuente es que una estrategia exitosa derive en una posición en la que dispones de elementos tácticos favorables.*

*También ocurre que un temprano juego táctico desemboque en una posición en la que la ventaja estratégica es suficiente para llevarte a la victoria.*

*En esta partida las negras se equivocan en su movimiento 17. Debieron capturar de dama y la partida pasaría directamente de la apertura a la táctica.*

*En su lugar capturaron de peón y pude aplicar varias recetas puramente estratégicas que me llevaron a obtener una clara superioridad en el medio juego.*

*Mi jugada 24.b4!? fue un híbrido, consolidando mi superioridad estratégica a través de un guiño táctico, para pasar al ataque directo sobre el rey negro. Provocó el segundo error de mi rival, esta vez decisivo cuando respondió doblando sus torres. La táctica no perdona y hace que una jugada tan natural pierda en pocos movimientos.*

*Fue una partida elegante en la que manejé con precisión la transición entre estrategia y táctica.*

## Thomas Casper



**MI alemán, nacido en 1960**

Maestro Internacional en 1984.

---

### **Amador Rodriguez - Thomas Casper**

Berlin 1979

Defensa Francesa C09

**1.e4 e6 2.d4 d5 3.Cd2 c5 4.exd5 exd5 5.Cgf3 Cc6 6.Ab5 Ad6  
7.dxc5 Axc5 8.0-0 Cge7 9.Cb3**



## Reseña teórica

Ahora la retirada del alfil a d6 es bastante más popular, por un ratio de 4x. Mi rival explora la retirada hacia b6, algo que hizo también Magnus Carlsen en 2023.

**9...Ab6 10.Te1 0-0 11.Ag5**

Esta vez soy yo quien se desvía de la línea principal 11.Ae3 que siendo tan conocida, intuí que mi rival la había preparado bien y decidí tomar otra ruta. Después de todo, por aquel entonces había estudiado a fondo este esquema.

**11...h6**

Victor Korchnoi, uno de los más grandes especialistas de la Francesa, jugó 11...f6 en 2006. Mi rival jugará de esa manera en su próximo turno.

**12.Ah4 f6**

12...g5 13.Ag3 Cf5 Es otra línea que lleva a Karpov-Vaganian, Budapest 1973

Regresamos a la partida ...

**13.Ag3 Cf5 14.c3 Cxg3 15.hxg3 Dd6 16.c4 a6 17.Axc6**

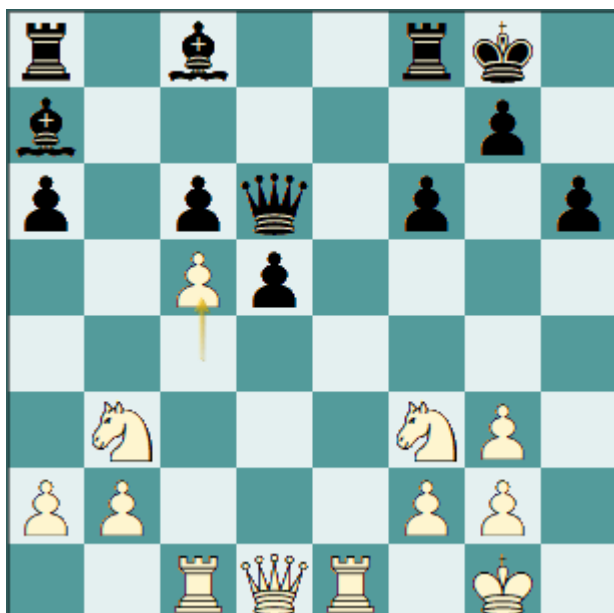


**17...bxc6?**

Las negras tenían que continuar con 17...Dxc6! sacrificando su peón en d5 para mantener líneas abiertas para sus dos alfiles.

Hoy día seguramente lo habría aceptado, en mi juventud no y recuerdo que mi idea era sacrificar con 18.c5! Axc5 19.Tc1 b6 20.Ch4!? y las blancas tienen una interesante compensación.

**18.Tc1 Aa7 19.c5!**



19...Dc7 20.Cbd4 Ad7 21.Dd3 Db7 22.Ch4!



22...Tae8

Hay que prestar atención porque las negras pretenden cambiar torres en e1 para que el peón en c5 quede en el aire.

23.Dg6! Te5

Por el momento el peón es intocable 23...Txe1+ 24.Txe1 Axc5 25.Cdf5 Axf5 26.Cxf5 y las blancas van a penetrar por e7 o e6

24.b4!?



Quizás no sea la jugada óptima. La realicé con mucha ilusión y me llevó a ganar la partida en solo 5 movimientos. Es una jugada que asume riesgos y a cambio **mantiene oscura la posición, dejando las puertas abiertas para un error de mi rival.**

Además, habiendo él jugado Te5 era bastante probable que pretendiera doblar torres y esa era la peor de sus opciones.

Objetivamente, sería superior jugar 24.Cdf5 Axf5 25.Cxf5 Rh8 26.b4

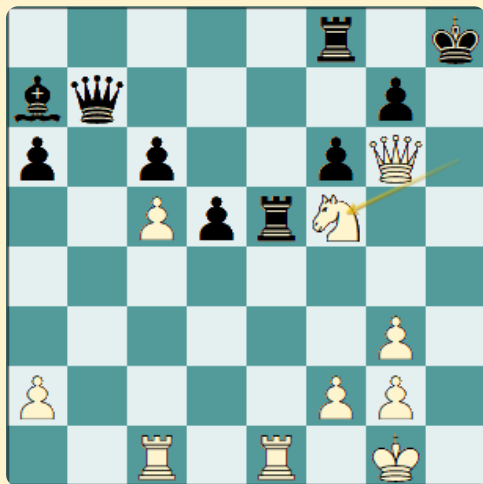


Análisis después de 26.b4

o al menos es más tradicional, sin riesgos. Sin embargo y así son las cosas, la partida se hubiera prolongado mucho más porque después de esta simplificación directa la posición se ha aclarado y las negras no van a cometer errores de corte evidentes.

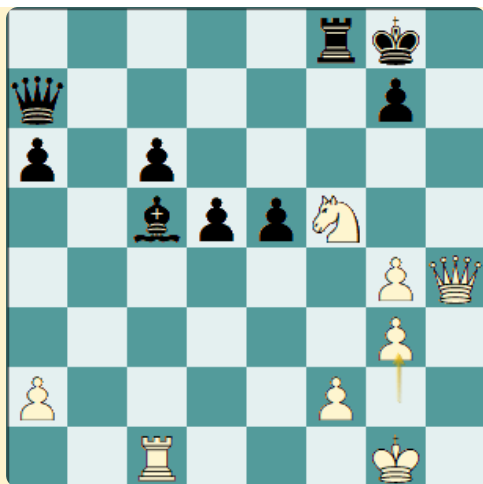
## 24...Tfe8?

Natural pero lleva directamente a la derrota. 24...Dxb4 era la única alternativa para pelear un poco antes de perder. 25.Chf5 (25.Txe5 fxe5 26.Cxc6 Axc6 27.Dxc6 era también factible aunque menos ambiciosa.) 25...Axf5 26.Cxf5 Db7 (26...Txf5?? 27.Te7!) 27.Cxh6+ Rh8 28.Cf5



Análisis después de 28.Cf5

Ha sido cambiar el peón b por el peón h y a uno siempre le enseñan que abrir el enroque del rival es prioritario. 28...Df7 29.Dg4 Axc5 (29...Txe1+ 30.Txe1 Axc5 31.Tc1 Aa7 32.Txc6 y la posición negra es muy peligrosa.) 30.Txe5 fxe5 31.Dh4+ Rg8 32.g4 Da7 33.g3!



*Análisis después de 33.g3!*

*y la idea es jugar Rg2 y veo muy difícil que las negras puedan defenderse.*

*Después de la textual 24.b4!? las negras disponían de otras dos alternativas pero ambas eran pobres, 24...Tg5 25.Db1 y 24...Ae8 25.Db1 en ambos casos con enorme superioridad.*

**25.Txe5!**



**25...Txe5**

Las negras no pueden tomar de peón porque después de 25...fxe5? 26.Cdf5 Axf5 su torre queda colgando 27.Dxe8+



## 26.Chf5



Con el peón bien consolidado en c5 las blancas juegan prácticamente con una pieza de más y a partir de aquí las variantes son bastante similares, las negras no pueden detener a la fuerte combinación de dama + caballo.

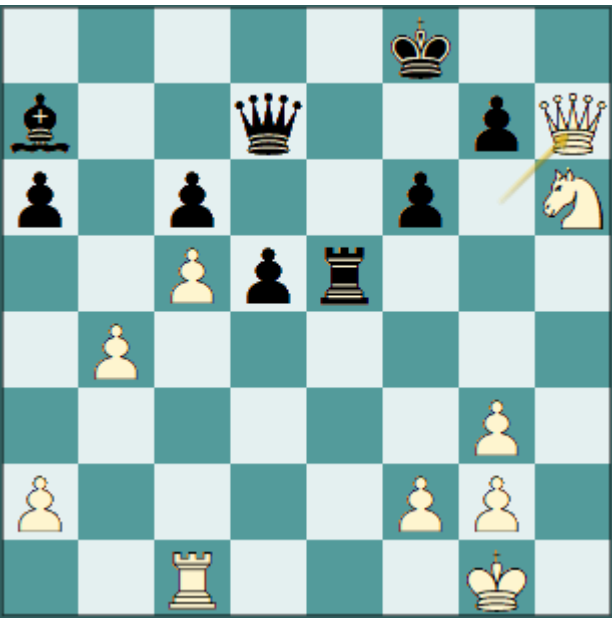
### 26...Axf5

26...Ae8 27.Cd6! Dd7 28.Cxe8 Txe8 29.Cf5 Rh8 (29...Rf8 30.Dh7 Df7 31.Cd6) 30.Cxg7

### 27.Cxf5 Dd7

27...Rh8 28.Cd6; 27...Rf8 28.Dh7 Df7 29.Dh8+ Dg8 30.Dxg8+ Rxg8 31.Cd4

### 28.Cxh6+ Rf8 29.Dh7!



1-0