

## Novedad a dos manos

👤 Publicado por el GM Amador Rodríguez en [amadorgm.com](https://amadorgm.com)

*El 3 de marzo de 1975 me correspondió enfrentar a Miguel Andrés en la tercera ronda del Capablanca en Cienfuegos. Miguel era un especialista consumado en la Dragón y, curiosamente, ese mismo día Juan Fernández se medía a otro experto en la misma variante, Waldo Serrano.*

*Juan y yo siempre tuvimos una relación excelente. Decidimos unir fuerzas y preparar juntos, en su habitación o en la mía —quién sabe ya—, confiando únicamente en herramientas “orgánicas”: talento, intuición y muchas ganas de encontrar algo distinto.*

*Y lo encontramos. Preparamos una línea inusual que nos dio una ventaja ganadora en apenas veinte jugadas. Pero el ajedrez, caprichoso como siempre, nos recordó que sorprender en la apertura no garantiza nada: nuestros rivales lucharon con ingenio y, al final, estuvimos a punto de perder las dos partidas.*

---

## Miguel Andrés



**Maestro Internacional cubano, nacido en 1950.**

Un fuerte MI, con un fino entendimiento del juego posicional, a quien me enfrenté en varias ocasiones.

---

### **Amador Rodríguez - Miguel Andrés**

XII Capablanca-A Cienfuegos (3) 1975

Siciliana Dragón B79

**1.e4 c5 2.Cf3 Cc6 3.d4 cxd4 4.Cxd4 g6 5.Ae3 Cf6 6.Cc3 Ag7 7.Ac4  
0-0 8.Ab3 d6 9.f3 Ad7 10.Dd2 Da5 11.0-0-0 Tfc8 12.Rb1 Ce5**



## Reseña teórica

En 1975 la variante Dragón era muy popular. En casi todas las partidas se ponía en práctica el mismo patrón: el peón avanza a h4, se sacrifica en h5 y después de Cxh5 el otro peón avanza a g4 y el alfil viaja a h6 buscando un ataque de mate.

### 13.Ag5



Sin embargo, nosotros preparamos esta jugada, que no era parte de ese patrón. Si vas a buscar una línea fuera de la

principal, debe tener veneno y es mucho mérito que nosotros logramos encontrarlo a través de este camino.

### 13...Tab8 14.h4 b5

Un lector atento podría pensar: ¿por qué no haber jugado h4 en el turno anterior y ahora podríamos estarlo avanzando a h5? Pues aquí está la cuestión y el desarrollo de la partida mostrará que el orden con 13.Ag5 y 14.h4 no fue casual.

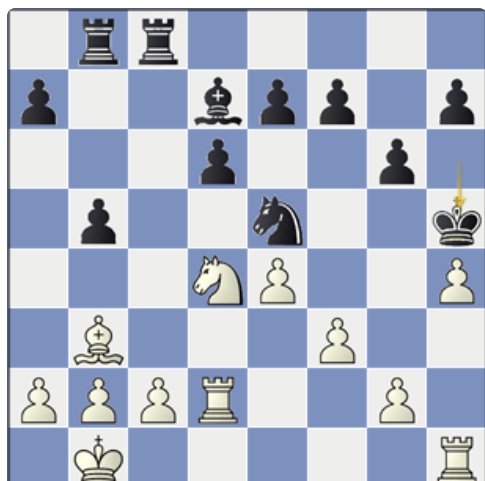
### 15.Axf6! Axf6 16.Cd5



El alfil no tiene a donde retirarse y las negras deben aceptar el cambio de damas.

### 16...Dxd2 17.Txd2

Después de 17.Cxf6+ Rg7 18.Ch5+ Rh6 19.Txd2 Rxh5



Análisis después de 19...Rxh5

Al rey le da tiempo a retroceder y las negras mantienen intacta su estructura de peones, alcanzando un confortable final.

**17...Rg7 18.h5!**



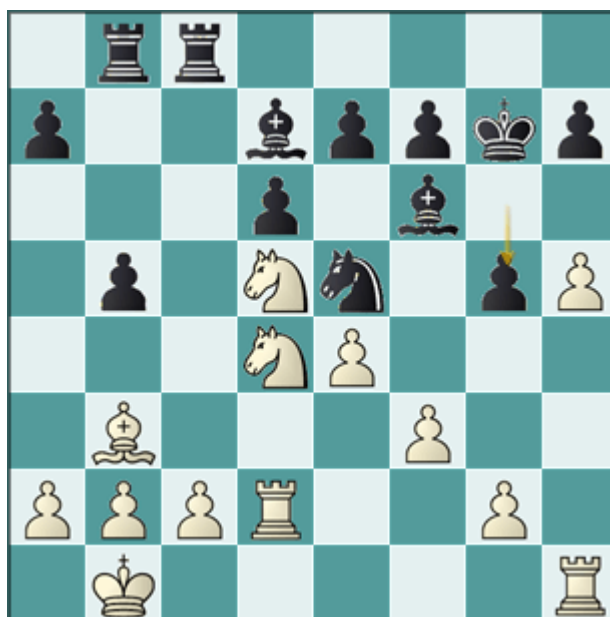
La idea es evidente, si el peón avanza a h6 con jaque, el rey negro se vería obligado a retroceder y entonces Cxf6 destruye la estructura de peones dejando al peón negro en d6 vulnerable.

No recuerdo hasta dónde llegamos entonces, pero al revisarlo hoy con calma los análisis demuestran que las negras no disponen de

ninguna continuación razonable para impedir ese plan. Lo mejor es asumirlo y aceptar una ligerísima inferioridad.

Si en el diagrama de análisis anterior vimos como las negras fueron capaces de salir con su rey hasta la casilla h5 para evitar debilitar sus peones, no cabe extrañar que intenten de nuevo evitar un final inferior, aunque ello implique entrar en una variante muy oscura.

**18...g5?**



*Las principales alternativas eran:*

- 18...h6
- 18...a5
- 18...b4

*Y además, casi todas las jugadas de torre posibles, porque el módulo no sitúa a 18...g5? ni siquiera entre las 8 primeras opciones.*

*Con su extraordinario potencial táctico, Stockfish 18 y Fritz 20, detectan al vuelo que el rey negro se dirige a cavar su propia tumba.*

*Creo que la mejor defensa era 18...h6, la jugada de peor pinta, porque después de 19.hxg6 fxg6 20.Cxf6 Rxf6 (20...exf6 condena a las negras a un final terrible.) 21.Txh6 Th8 22.Txh8 Txh8 23.c3 g5 las negras han sacrificado un peón pero cuentan con una indudable actividad.*

*No obstante, hay que considerar que en lugar de capturar el peón las blancas pueden decidirse por 20.Ce2 que es sumamente interesante.*

**19.h6+ Rg6**



Hasta aquí llegó nuestra preparación concluyendo que la posición negra era demasiado sospechosa para sostenerse en pie. Hoy ese análisis hubiera continuado, con mayor efectividad y empleando menos tiempo, pero estoy orgulloso de que hayamos llegado hasta este punto valiéndonos de nuestra intuición.

**20.g3!**



Sobre el tablero elegí la jugada óptima, entre las varias fuertes que están disponibles. Juan Fernández optó por 20.Cf5!? que es



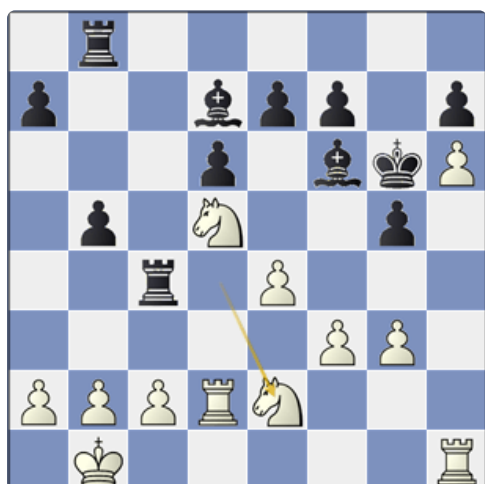
también fuerte. En el pgn que acompaña a este artículo analizo también esa partida.

## 20...Cc4

Se jugó una partida al año siguiente con 20...e6 21.f4 Ad8, Formanek-Natalucci, Reggio Emilia 1976/77 y ahora las blancas debían continuar 22.f5+ exf5 23.exf5+ Axf5 24.Cxf5 Rxf5 25.c3 con ventaja ganadora.

## 21.Axc4 Txc4 22.f4?

Se me escapó 22.Ce2!! que prácticamente obligaba a abandonar.



Análisis después de 22.Ce2!!

Se amenaza mate en tres, comenzando con 23.Cef4+ gxf4 24.Cxf4+ Rg5 25.Th5#

A 22...e5 sigue 23.b3 Tc5 24.f4 y pronto habrá que abandonar.

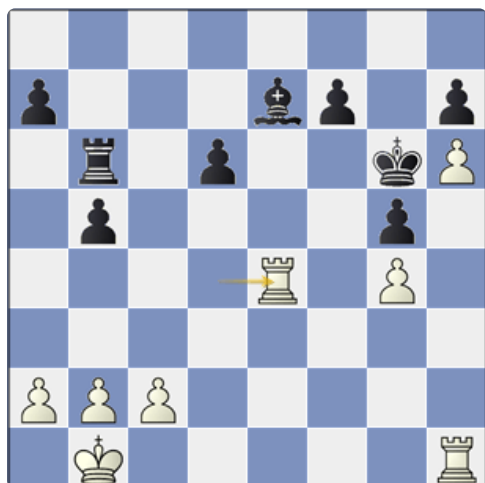
*¿Cómo se te escapa una jugada así? Por falta de concentración y de método. Había jugado 20.g3 con idea de f4 y mantengo la coherencia realizando ese avance al toque.*

*Aunque tengas un plan y lo estés realizando, siempre debes revisar cada movimiento. Todavía más si se trata de un momento como este, en que se estaba decidiendo la partida. Un descuido puede destruir un gran trabajo.*

**22...Txd4 23.f5+ Axf5 24.Cxe7+! Axe7 25.exf5+ Rxf5 26.Txd4 Rg6 27.g4 Tb6 28.Td5?**

Había jugado una apertura grandiosa, pero aquel día no estaba para rematar y vuelvo a cometer otra importante omisión.

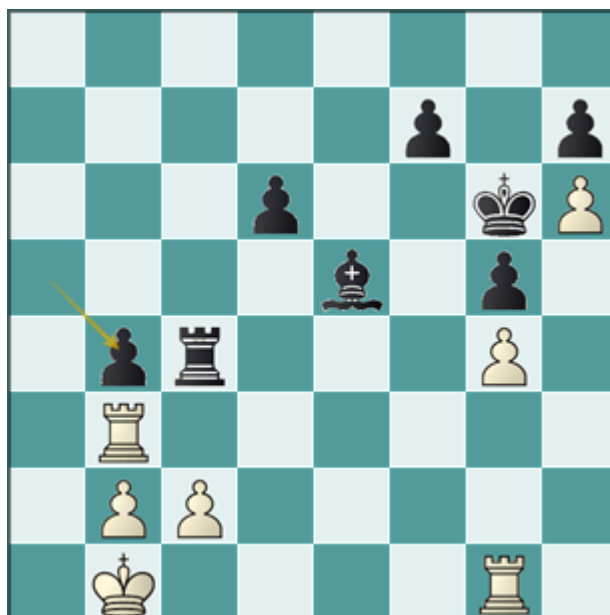
Correcta era 28.Te4!



Análisis después de 28.Te4!

Las negras afrontan una especie de zugwang y la torre blanca terminará de penetrar en la retaguardia. 28...Af8 (28...Tb7 29.c3) 29.Tf1 Tb7 30.Te8 Axb6 31.Td8+/-

**28...Af6= 29.Tf5?! Ae5 30.Tf3 Tc6 31.Tb3?! Tc4! 32.Tg1 b4 33.a3 a5 34.axb4 axb4**



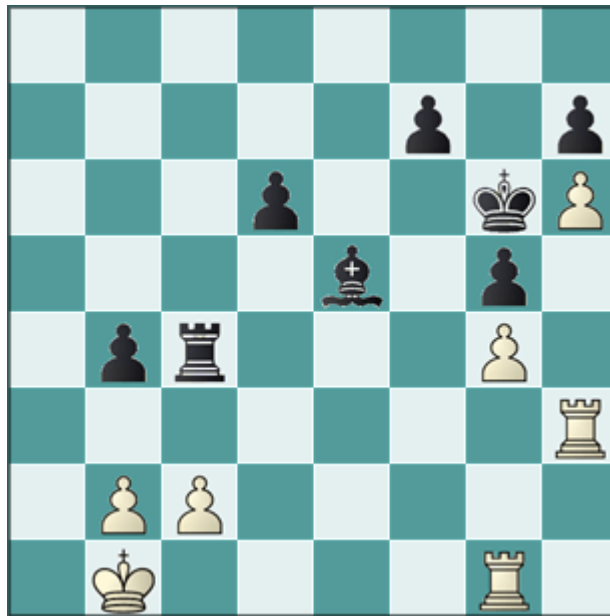
Se aprecia la manera tan pobre en que enfoqué este final. Si retrocedes a la jugada 28, verás que mi torre estaba en el centro, gozando de máxima actividad, mientras que la suya estaba pasiva, prácticamente escondida detrás de su peón de b6.

Ahora se han invertido los papeles y si no tomo medidas urgentes me encamino a perder el final.

**35.Tf3 Af4 36.Td3?! Ae5**

Miguel Andrés era un jugador muy talentoso pero tenía un problema, pensaba demasiado y llegaba a duras penas al control de la jugada 40. En esta ocasión no fue diferente y si antes estaba yo molesto por haber tirado medio punto, ahora debía estar feliz por no salir con un cero de este final. 36...Ah2! 37.Tg2 Ae5 38.Th3 f5 39.gxf5+ Rxf5 y las negras siguen mejorando su posición.

**37.Th3**



Se acordó el empate en esta posición en la que sigo estando algo peor. Es un final que debe terminar en tablas pero quien está a la defensiva soy yo y contra un gran maestro fuerte te espera aquí un eterno sufrimiento.

**1/2-1/2**